

# Céramistes Créateurs



L'équipe de l'EMA-Cnifop et tout particulièrement les formateurs, de par leurs regards sensibles de l'œuvre et leurs savoir-faire remarquables font la qualité de cette formation.

Les stagiaires, Julie, Julia, Alexandre, Adeline, Josépha, Nathalie, Sylvain, Zheng et Michelle, ont ainsi pu transformer la matière en un matériau d'art. Ils ont su également faire preuve de créativité, apporter leur sensibilité artistique, travailler la manière de concevoir un objet...

L'exposition met en lumière les réalisations autour d'axes très différents en fonction de la sensibilité artistique de chacun.

Je remercie chaleureusement tous les professionnels qui se sont engagés, sans compter leur temps, pour offrir le meilleur de leur savoir et partager leurs passions qui les animent ainsi que le Conseil Régional de Bourgogne Franche-Comté, FSE et les Ateliers d'Art de France de leurs soutiens et de leur collaboration financière.

Mauricette VISSAC  
Directrice

Julie p.2  
Alligne

Alexandre

Julia Ben haiba  
p.4

p.6  
Dauil

JOSEPHA

Adeline p.10  
Fedry



DE VAUTIBAULT p.8

NATHALIE  
HAVET

p.14

Michelle p.12

Grégy

Sylvain  
LEQUENNE

p.16

p.18

Zheng ZHANG



Portée par diverses influences, la céramique s'est très tôt imposée à moi. Je me suis instinctivement dirigée vers un CAP de tournage. Après une année de pratique dans différents ateliers de potiers ainsi qu'aux Beaux-Arts en céramique et gravure, il m'apparut indispensable d'acquérir le savoir-faire et la technicité nécessaire pour libérer ma créativité.

Julie Alligne



Le côté utilitaire de la céramique est passionnant et me motive particulièrement. La diversité possible des formes, la liberté plastique offerte par le matériau m'enchantent, ses possibilités infinies étant démultipliées par la variété des tempéraments qui la façonnent. Le rythme à l'équilibre de la forme, la courbe juste, la ligne douce mais marquée, sont mes principaux axes de recherches. Mon travail s'articule également autour de recherches d'engobes et d'émaux mats que j'exploite dans le but de développer mes décors. Ceux-ci sont influencés par des motifs traditionnels issus des cultures Africaine, Sud-Américaine et Amérindienne. Je médite afin d'entrer en résonance avec ce qui fait vraiment écho en moi. Également intriguée par l'univers du textile, je souhaite poursuivre mon chemin vers une formation dans ce domaine en vue d'une collaboration future entre ces deux mondes.



Julia Ben haïba



Riche d'un parcours atypique, jalonné d'expériences de voyages, c'est avec douceur que le travail de la terre s'est enraciné dans mon quotidien. Il s'est davantage présenté à moi à travers un long cheminement, que comme une implacable évidence. Travailler la terre me permet de susciter de nombreuses interrogations. C'est pour moi le support d'expression le plus à même de témoigner d'un univers intérieur.

Inspirée de formes ancestrales, Julia façonne ses pièces au tournage. Elle crée des objets uniques ou de petite série, aux courbes douces et sensuelles.

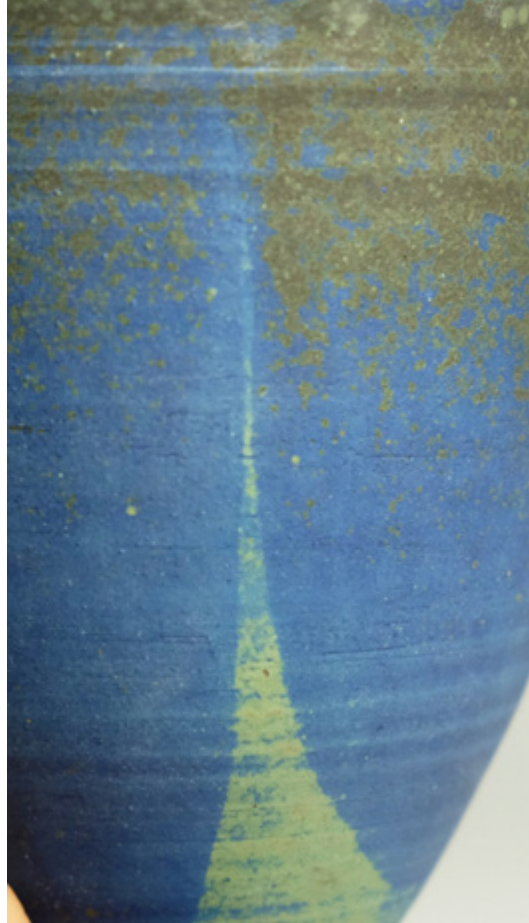
La couleur représente une part importante de son travail. Elle habille tout autant qu'elle habite l'objet. Influencée par l'usure du métal et du bois, l'émaillage se veut analogue à l'effet du temps qui passe et qui dévore la matière.

Julia s'essaye également à la technique du coulage.

Elle nous livre une œuvre intime et singulière, à travers une création faite de suspensions cubiques en porcelaine. Cet univers fait écho au temps et à la mémoire, à travers le thème de la maison. Cette installation lui permet d'aborder le vide d'un foyer encore porteur de mille histoires.







Après des études de design achevées par le développement d'une pratique artistique, Alexandre Daull a enseigné quelques années en collège. Par le travail de la terre, il revient aujourd'hui vers son aspiration initiale : concevoir des objets qui questionnent le spectateur sur son rôle dans le processus de création. Les formes sont d'inspiration architecturale, le geste de construction reste apparent. Les hasards de l'émail, l'infinité des textures possibles sont aussi une source inépuisable de plaisir dans l'expérimentation, toujours au coeur du travail d'Alexandre.

Alexandre

Daull



Mes objets n'ont pas de fonction déterminée. S'ils semblent en avoir une, il s'agit soit d'un piège, soit d'une fraction seulement de ce vous pouvez envisager. Ettore Sottsass affirme : « *Design* est un mot anglais, il veut dire projet. Tout est design, c'est une fatalité. On se lève le matin et l'on choisit de mettre un vêtement noir, ou un costume blanc, c'est un projet. Bien sûr, on est sous influence sans doute on va mettre du noir. Mais nous sommes tous conditionnés. »

C'est ce conditionnement, induit dans la forme des objets de notre quotidien par toute une tradition d'usage, que j'essaie de lever afin de nous amener — collectivement — dans une pratique conscientisée du design.





Mon atelier est une île  
où s'écrivent  
de nouveaux mondes.  
Issue d'une école d'art  
à Bruxelles, s'ajoute  
à ma pratique du dessin,  
le travail de la terre.

Le modelage et le tracé  
me permettent de travailler  
vite et sans remords. Dans ma  
pratique, ces deux médiums  
se rencontrent avec évidence  
au sein d'installations  
où l'univers urbain moderne  
et sa dimension ultra-rationnelle  
est oublié au profit  
d'une rencontre de type trois  
avec une unité objecto-vé-  
gético-animale post civilisée.

# JOSEPHA

DE VAUTIBAUT

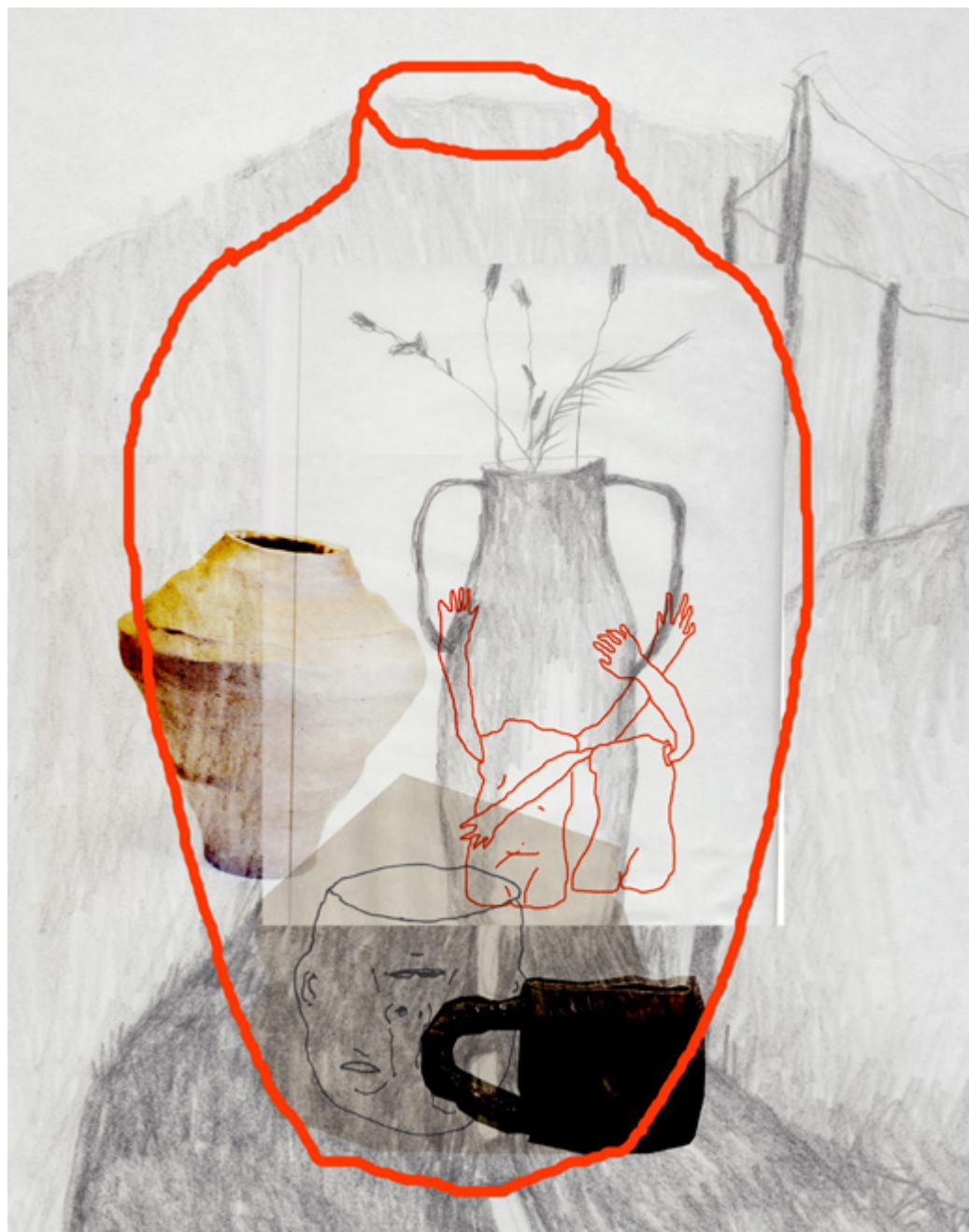


*Partir à la recherche d'un ailleurs fantasmé,  
dans le lointain d'un monde supposé vierge  
ou dans l'intimité de la construction de l'identité.  
Une quête perpétuelle dont le but n'est pas tant  
de changer de vie, mais d'en rêver.*

Dans cette série, je réalise des objets démesurés,  
déformés, gauches, naïfs, inadaptés comme  
« sauvage » peut l'être face à une société autre.  
Inspiré par la pensée Queer, ce travail questionne  
l'altérité, les notions de frontières, de passages  
et de métamorphoses.

Mes sculptures oscillent entre formes inertes,  
et en constante mutation.

Comme si elles étaient vivantes. Prêtes à partir,  
prêtes à se transformer. Prêtes à devenir autre  
chose, à changer d'état et d'une certaine façon,  
rendre un hommage au matériau terre.





Adeline Fedry

Née dans une famille d'artistes, après des études aux beaux-arts et en arts appliqués, un parcours de vie varié entre cartonnage et commerce, Adeline Fedry décide de revenir à ses premiers amours et entame une renaissance professionnelle dans la céramique qui fait lien entre tous les monde qu'elle chéris.

*Aimer la poésie qui nous entoure et  
suivre les papillons dans la forêt*

Le travail d'Adeline Fedry dessine un paysage bucolique entre peinture et céramique. Elle travaille un graphisme inspiré du végétal. Précieuses et délicates, ses formes sont simples, laissant libre court à son univers désuet et poétique.

Épicurienne dans l'âme, Adeline mélange une production utilitaire et artistique qui témoigne d'une grande gourmandise de la vie.







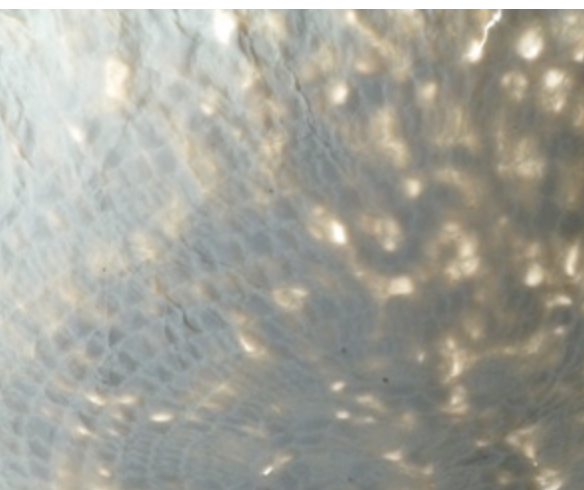
Michelle  
Grégy

Éducatrice spécialisée depuis une trentaine d'années, Michelle Grégy a utilisé l'argile tout au long de sa carrière, comme support d'expression, comme médiateur relationnel.

Elle sculpte également la terre.

Autodidacte, elle s'inspire de sujets qui la touchent, tels que l'enfance et la féminité.

Suite à un congé individuel de formation en céramiste créateur, elle se consacre dorénavant à une démarche de création artistique.



Les pièces exposées parlent des femmes et du passage à la maternité.

J'exprime cette féminité grâce à leurs travaux d'aiguilles : broderie, dentelles, tissages, tricotés...

Tel un écho, j'associe leurs réalisations poétiques de fils à leurs ventres, matrices de velours et de dentelles intérieures qui tissent l'enfant à naître.

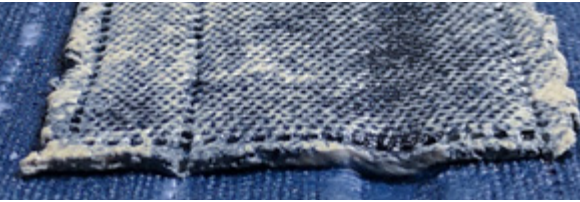






# NATHALIE HAVET

Potière amateur depuis l'enfance, Nathalie voulait se donner les moyens de réussir sa reconversion professionnelle avec deux années dédiées à la formation céramique à l'EMA-CNIFOP. Son atelier n'attend qu'elle pour la suite de la mise en oeuvre de son projet de créations céramiques.



Des architectures murales, du mobilier, des objets d'art, figurant les *boro* japonais, le *sashiko* et autres arts textiles asiatiques.



Des textures matelassées ou juste piquées, des réparations, des reprises, des rapiècements, révélés par des dégradés d'indigo ou des effets « denim ».







Originaire du Nord de la France, Sylvain a travaillé plusieurs années dans le domaine de la protection environnementale.

En parallèle, il s'est investi dans la reconstitution historique (âge du bronze et du fer) où il a découvert le travail au colombin et les cuissons au bois. Il choisit en octobre 2016 de renouer ce lien avec la terre en suivant les formations tournage, émail, et créateur pendant trois ans en Bourgogne à l'EMA-CNIFOP. Sa prochaine étape sera l'installation d'un atelier aux portes de la ville médiévale de Dinan dans les Côtes d'Armor. « Cap sur la Bretagne ! »



Sylvain  
LEQUENNE



Inspiré par l'archéologie et la création contemporaine, mon travail s'inscrit dans une démarche expérimentale et instinctive. À l'image de la gastronomie qui me nourrit, j'envisage la céramique comme le résultat d'une subtile alchimie des éléments primaires.

Je conçois chacune de mes pièces comme un objet unique destiné au quotidien et qui, je l'espère, traversera les siècles.



Zheng

ZHANG

D'origine chinoise, diplômé en graphisme puis en design, son activité principale se situait jusqu'ici dans le secteur du design graphique.

Après avoir longtemps travaillé avec les outils informatiques, l'envie d'être au plus près de la matière lui est apparue de plus en plus nécessaire. Sa rencontre avec la céramique est un hasard, mais

l'immense quantité de possibilités qu'offre la terre correspond à tout ce que Zheng attendait comme support d'expression artistique.



Lors de la création d'un objet, ce qui m'intéresse est non seulement sa fonctionnalité pertinente, sa forme, sa couleur, mais aussi l'évocation sensorielle lors de sa prise en main, son rapport avec l'utilisateur. À partir de cette réflexion, je veux proposer au public non seulement un objet, mais surtout des sensations en lien avec mes créations et leurs installations.

J'encourage le public à ne pas simplement les regarder, mais à les observer, à ne pas seulement les toucher mais à les sentir. Sentir avec les yeux, les mains, et construire une nouvelle relation avec ces objets qui semblent issue de notre quotidien.





Nous tenons à remercier chaleureusement tous ceux qui ont rendu cette formation possible :

- le conseil régional de Bourgogne Franche Comté, Le FSE, les Ateliers d'Art de France et l'UNIFAF Bretagne pour leur financement,
- la municipalité de Saint-Amand-en-Puisaye,
- **Mauricette Vissac**, notre directrice, qui officie à la bonne tenue de l'appareil cnifopien et toute son équipe : **Thierry**, pour son appui technique constant et indispensable, sa disponibilité, et pour qui chaque problème à une solution, **Dominique** et **Coralie** pour leur patience et leur bonne humeur, **Béatrice** pour son implication dans la formation, **Sophie** dont l'efficacité discrète nous assure de bonnes conditions de vie,
- nos maîtres de stages qui nous ont accueillis avec bienveillance et transmis leurs savoirs-faire avec générosité.

Nous remercions également tous ceux qui sont intervenus dans notre atelier cette année pour leurs pédagogies structurantes, leur efficacité et leur bonne humeur :

**Alain Gaudebert**, pour la transmission de ses multiples pratiques — **Anne Foch**, pour son implication et son approche lumineuse du modelage — **Alistair Danhieux**, pour sa patience, sa disponibilité et son humour — **Julien Benayoun**, pour nous avoir ouvert de nouvelles voies méthodologiques dans la pratique du design — **Sarah Goldberg**, pour nous avoir éveillé aux pratiques actuelles de la fabrication, pour son énergie, sa vision pragmatique et stimulante — **Charlotte Dequet-Fel**, pour son œil aiguisé et la pertinence de ses remarques — **Christine Brückner**, pour son enthousiasme dans l'expérimentation des recherches d'émaux et pour la liberté qu'elle nous a donnée — **Jean Marc Fondimare**, pour sa prodigalité dans le partage de ses expériences professionnelles — **Cecile Lowy**, pour nous avoir fait découvrir les secrets de son savoir faire — **Claire Tabbagh**, pour nous avoir apporté les ressources nécessaires pour mettre en valeur nos projets — **Dominik Raboin**, pour son accompagnement lors la création de nos identités visuelles et lors de la fabrication de ce catalogue — **Pierre Morette**, pour le courage dont il a fait preuve en nous initiant aux arcanes de la gestion d'entreprise.

Enfin merci à nos formateurs référents :

**Stephanie Le Follic-Hadida**, pour sa présence tutélaire, les chamboulements qu'elle a initié cette année en nous tous et l'ouverture sur le monde de la céramique contemporaine qu'elle nous a apportée,

**David Badal** qui a su faire de cette année une étape fondatrice dans notre vie de céramiste grâce à ses qualités humaines et le suivi personnalisé qu'il nous a offert tout au long de cette formation.



20

019



**EMA-CNIFOP**

Centre international de formation  
aux métiers d'art et de la céramique

21, route de Saint-Sauveur  
58310 Saint-Amand-en-Puisaye

03 86 39 60 17  
[www.cnifop.com](http://www.cnifop.com)

201

